



Lab DD #4

La route pour l'impact par  Cerise

3 mars 2022

zoom

- Please **mute your microphone**
- You can ask your questions in the **chat** and activate your **camera** when you intervene
- ..
- *Merci de **couper votre micro***
- *Vous pouvez posez vos questions à tout moment dans la **conversation** et activer votre **caméra** lorsque vous intervenez*

Projet cofinancé par le dispositif
Initiatives OSC de l'AFD



OBJECTIVE & AGENDA

- **Quick summary of achievements**
 - **Inclusive Finance:** summary of client surveys and next steps in 2022
 - **Energy Access:** review of codev workshop with ADA and Enda Tamweel
 - **Agriculture:** the “Agri Scoring Tool” to measure the responsible approach in agriculture, and how we can test it – With IISD
 - **Gender:** we launch a working group!
 - Any news from **you**?
- *Résumé rapide des avancées*
 - *Finance Inclusive : synthèse des enquêtes clients et prochaines étapes en 2022*
 - *Accès à l'énergie : bilan atelier codev ADA et Enda Tamweel*
 - *Agriculture : l'outil “Agri Scoring Tool” pour mesurer l'approche responsable en agriculture, pistes pour le tester – Projet avec IISD*
 - *Genre : lancement d'un groupe de travail!*
 - *Vos points d'actu*

[LabODD News on CERISE website](#)

[CERISE LinkedIn](#) 



Inclusive Finance

Finance Inclusive



Guidance Note

Note d'orientation

OUTCOMES MANAGEMENT FOR FINANCIAL SERVICE PROVIDERS

A proposed standard framework aligned with the Sustainable Development Goals

Prepared by CERISE in collaboration with SPTF Outcomes Working Group and e-MFP Investors AG

- 1 BACKGROUND**
- 2 RECENT TRENDS INFLUENCING OUTCOMES MANAGEMENT**
- 3 CHALLENGES AND FIRST STEPS FOR VALUABLE OUTCOMES DATA, ALIGNING EXPECTATIONS**
- 4 A PROPOSAL FOR OUTCOME INDICATORS BY SUSTAINABLE DEVELOPMENT GOALS AND TARGETS**
- 5 RECOMMENDATIONS: NEXT STEPS ON OUTCOMES MANAGEMENT AND SDG FOR FINANCIAL INCLUSION**

[Download the Guidance Note](#)

Activities Summary

⇒ Depending on the social strategy and logical framework of each partner, what are the SDGs to which the organization contributes? Which targets within these SDGs? Which outcomes indicators?

Client data collection:

- Satya India (with Ankuram, support BlueOrchard) – end in October 2020
- Crystal Georgia(support Incofin) – end in July 2021
- Satin India (with Kadence and Ankuram, support NMI) – end in October2021
- Pamecas Senegal and Juhudi Kilimo Kenya (with Incofin and local consultants from SPM Professionals Network) – launching in November 2021

Analyzing existing client data:

- Banco Popular Honduras, FIDRA Côte d'Ivoire, Assilassimé Togo, Fundación Dominicana de Desarrollo (with SPTF) – end in Q1 2021
- Save India – end in December 2021
- R20 Myanmar (with MCRIL and support Incofin) – work in progress, end mid-2022

Discussions with e-MFP on savings-related indicators.

This work is synthesized in the Guidance Note with e-MFP and SPTF

Résumé des activités

⇒ En fonction de la stratégie sociale et du cadre logique de chaque partenaire, quels sont les ODD auxquels l'organisation contribue ? Quelles cibles au sein de ces ODD ? Quels indicateurs de résultats ?

Collecte de données clients :

- Satya en Inde (avec Ankuram, appui BlueOrchard) – finalisé en octobre 2020
- Crystal en Géorgie (appui Incofin) – finalisé en juillet 2021
- Satin en Inde (avec Kadence et Ankuram, appui NMI) – finalisé en octobre 2021
- Pamecas Sénégal et Juhudi Kilimo Kenya (avec Incofin et consultants locaux du réseau des Pros de la GPS) – lancement en novembre 2021

Analyse de données existantes sur les clients :

- Banco Popular Honduras, FIDRA Côte d'Ivoire, Assilassimé Togo, Fundación Dominicana de Desarrollo (avec SPTF) – finalisé début 2021
- Save en Inde – finalisé en décembre 2021
- R20 Myanmar (avec MCRIL et appui Incofin) – en cours, fin prévue mi 2022

Echanges avec e-MFP sur les indicateurs liés à l'épargne.

L'ensemble du travail est synthétisé dans la Note d'orientation avec e-MFP et SPTF.



Energy Access

Accès à l'énergie

Achievements / *Réalisations*

PHASE 1 – DISCUSSIONS & BRAINSTORMING

1. Theories of change and
SDG framework

*1. Théorie du changement et
cadre des ODD (11/05)*

2. Needs and expectations of
different stakeholders

*2. Les besoins et attentes des
différentes parties prenantes
(27/05)*

3. Existing data and how
to use them

*3. Les données existantes et
leur utilisation (17/06)*

4. The « lean data »
approach

*4. L'approche « lean
data » (01/07)*

ENTREPRENEURS
du Monde



Lessons Learned / *Leçons apprises*

BLOG ARTICLE

[Article en français](#)

[Article in English](#)



Les leçons apprises des premiers ateliers

Accès à l'énergie : un cadre commun de mesure des résultats est-il possible ?

Au sein du LabODD de CERISE, le Groupe Energie s'est constitué autour de l'envie de partager les expériences entre pairs, et de définir un cadre commun de mesure, analyse et reporting des résultats. Au cours des premières réunions, une question a toutefois rapidement émergé : est-il vraiment possible de s'aligner sur un cadre commun de mesure des résultats dans un secteur aussi diversifié que celui de l'accès à l'énergie ?

Entre mai et juillet 2021, le Groupe Energie a mené **quatre ateliers** autour de cette question. Cet article en présente les **principales conclusions**.

Work in progress / *En cours*

PHASE 2 – EXPERIMENTATION

- **Guide and support energy access social businesses** in outcome data collection, analysis and use
- **Share experiences** on data collection, analysis and use **through regular workshops**
- *Guider et accompagner différentes entreprises sociales d'accès à l'énergie* dans la collecte, l'analyse et l'utilisation de données de résultats
- *Partager les expériences* en matière de collecte, analyse et utilisation des données de résultats à travers des *ateliers réguliers*

CO-DEVELOPMENT WORKSHOPS

- A member shares his current issue in terms of outcome measurement, the others help him

ATELIER DE CO-DEVELOPPEMENT

- *Un membre soumet sa problématique actuelle en matière de mesure des résultats, les autres l'appuient*

1st Co-dev Workshop / 1^{er} Atelier de codéveloppement

October 7th, 2021 / *Jeudi 7 octobre 2021*

SOLAR IRRIGATION

- Results measurement of the Eco-shams project led by Enda Tamweel & ADA

IRRIGATION SOLAIRE

- *Mesure des résultats du projet Eco-shams mené par Enda Tamweel & ADA*



Workshop Agenda / *Déroulé de l'atelier*

1h30

1. Introduction by CERISE
2. Topic presentation by Enda /ADA
3. Make the problem clear (Q&A)
4. Simulation of KoBoToolbox questionnaires in pairs
5. Shared reactions in plenary and comments on MIRO
6. Appropriation by Enda /ADA
7. Debriefing

1. *Introduction par CERISE*
2. *Présentation du sujet par Enda /ADA*
3. *Clarification de la problématique (Q&A)*
4. *Simulation des questionnaires KoBoToolbox en binômes*
5. *Réactions partagées en plénière et commentaires sur MIRO*
6. *Appropriation par Enda /ADA*
7. *Débriefing*

En trop / pas utile

Attention à la durée max de l'enquête lors des tests (45 min grand max sans doute)

Se poser tjs la question de "comment va-t-on utiliser l'information", et éliminer les questions non essentielles

4d, ! question ouverte difficile à traiter par après

attention aux questions hors du champ de maîtrise, une pompe concerne le débit de l'eau pas la quantité disponible

Q6: hors du champ de contrôle de la pompe (Q7 suffirait)

<= MA : mais la question reste importante, je la garderais !

Pas clair / reformuler

Q1: "contractualisation" un peu compliqué comme mot. -> date de signature?

Questions 3a et 3b : petites coquilles à corriger

Q4c remplacer par un oui/non plutôt

Question 5 : attention à la compréhension de la notion de qualité/prix. Tous les clients n'ont pas le même point de vue

le rapport qualité prix est-il pertinent s'agissant d'une offre de crédit: ce n'est pas le prix à l'achat qui compte, mais la mensualité

Question 5 : quels sont les "produits classiques" auxquels la question fait référence ?

Les clients vont ils comprendre la notion de "qualité prix"?

"produits classiques" : préciser, est on sûr que les clients ont testé autre solaire, ou est ce pompage avec gasoil

Question 5 : une coquille "en termes" (avec un "s")

Q5: petite faute "ce le système"

Ca manque

Q2: explication des réponses (conséquences du retard)

Q10: option "il n'y en avait pas avant"

prévoir "pas de solutions d'irrig"

Plus de questions sur les impacts: amélioration de la qualité de vie des bénéficiaires

sur l'impact, on part direct sur "qualité de vie", mais l'impact plus direct ((meilleure irrigation, moindre coût, etc.) devrait être posée d'abord

Question 3: si le client est satisfait, demander aussi pourquoi

Autres suggestions

En général, très bon questionnaire

Revoir la structure du questionnaire:
1-Contexte;
2-Installation et utilisation;
3-Formation;
4-Satisfaction;
5-Impacts

Mettre le contexte, questions 10 à 15 avant les questions négatives, aussi pour mettre le client en confiance

personnaliser autant que possible (dire "Enda" plutôt que l'IMF)

NPS - net promoter score sur une échelle de 0 à 10 plutot que juste demander "recommanderiez vous, Oui/Non"

Q4b inexistante (de 4a à 4c)

1st Co-dev Workshop / *1^{er} Atelier de codéveloppement*

FEEDBACK / *TEMOIGNAGES*



NEXT STEPS

- Analyze client survey results
- Share lessons learned

PROCHAINES ETAPES

- *Analyser les résultats des enquêtes clients*
- *Partager les leçons apprises*



Agriculture

Agriculture

RAI Agri Scoring Tool

How to measure responsible investment
in agriculture?

*Comment mesurer l'investissement
responsable en agriculture ?*

Need for a rating tool to assess the **practices** and **outcomes** of agribusinesses and producer organizations, in line with the Principles for responsible investment in the agricultural and food systems ([CFS-RAI principles](#)) defined by the [FAO](#).

*Besoin d'un outil de notation pour évaluer les **pratiques** et les **résultats** des entreprises agro-alimentaires et des organisations de producteurs, en ligne avec les principes d'investissement agricole responsable ([principes RAI](#)) définis par la [FAO](#).*

PRINCIPLES FOR RESPONSIBLE INVESTMENT IN AGRICULTURE AND FOOD SYSTEMS



RAI Agri Scoring Tool

- Designed for agribusinesses / agricultural value-chain actors (AVCAs) / agricultural SMEs that are involved in the **production, processing and/or trading** of agricultural and food products, and **that directly work with smallholder farmers and source agricultural products from them**
 - Looking both at **practices** and **outcomes**
 - Building on existing key practices and performance indicators:
- *Conçu pour les agribusiness / acteurs de la chaîne de valeur agricole / PME agro-alimentaires qui sont impliquées **dans la production, la transformation et/ou le commerce** de produits agricoles et alimentaires, et **qui travaillent directement avec des petits producteurs et s'approvisionnent en produits agricoles auprès d'eux***
 - *Prenant en compte à la fois les **pratiques** et les **résultats***
 - *S'appuyant sur les pratiques clés et les indicateurs de performance existants :*



RAI Agri Scoring Tool

Composed of 3 sections:

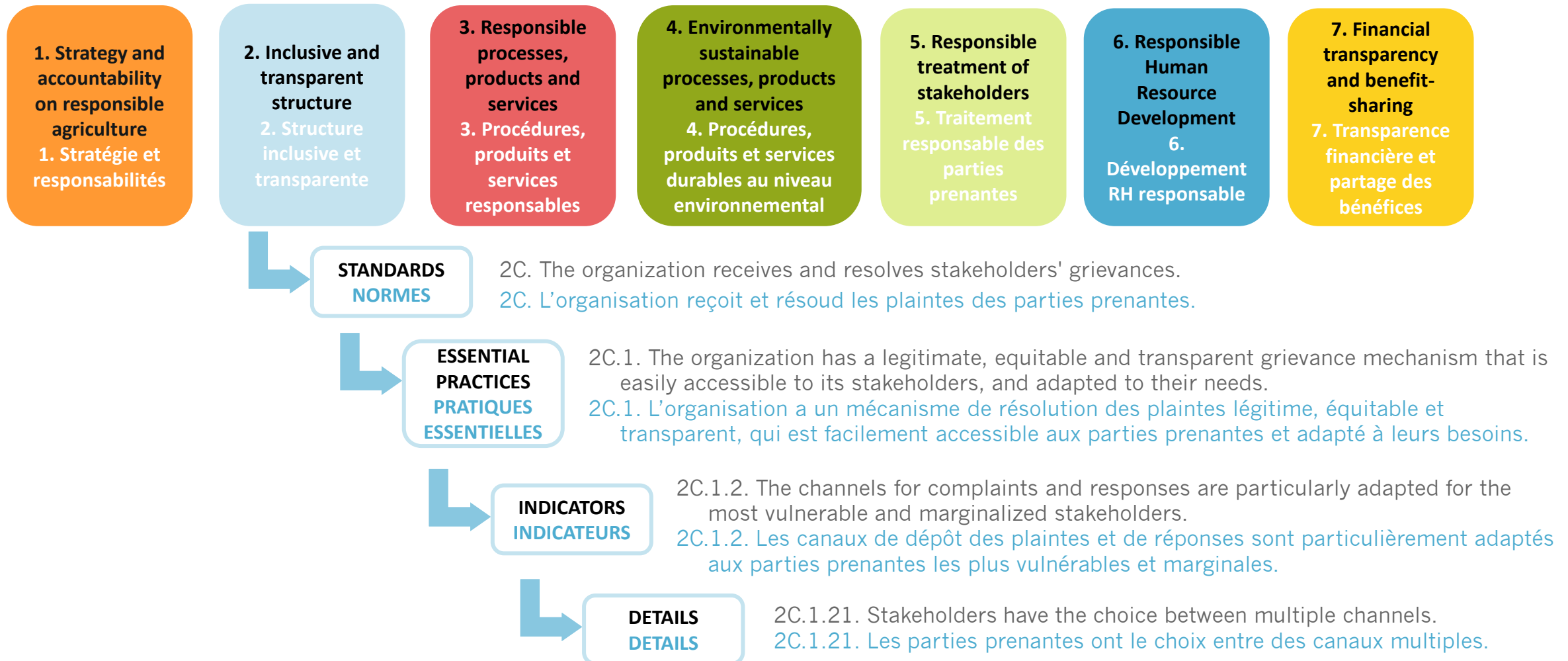
1. **ID card** – Basic information on the agribusiness' profile;
2. **Practices** – Looking at operations, practices and procedures along 7 Dimensions:
3. **Outcomes** – Limited set of outputs and outcomes indicators, aligned with CSAF.

Composé de 3 sections :

1. **Carte d'identité** – *Information clé sur le profil de l'agribusiness ;*
2. **Pratiques** – *Dédié aux opérations, pratiques et procédures autour de 7 Dimensions :*
3. **Résultats** – *Liste limitée d'indicateurs de résultats et changements, aligné avec le CSAF.*

RAI Agri Scoring Tool

PRACTICES / *PRATIQUES*



RAI Agri Scoring Tool

PRACTICES / *PRATIQUES*

| | | |
|------------------|----------|--|
| Dimension | 1 | Strategy and accountability on responsible agriculture |
| Standard | 1A | The organization has a strategy on responsible business conduct and systems in place to implement it |
| Standard | 1B | The organization assesses and manages its impacts. |
| Dimension | 2 | Inclusive and transparent structure |
| Standard | 2A | The organization communicates in a transparent way. |
| Standard | 2B | The organization consults its stakeholders to inform decision-making. |
| Standard | 2C | The organization receives and resolves stakeholders' grievances. |
| Dimension | 3 | Responsible processes, products and services |
| Standard | 3A | The organization contributes to food security and nutrition |
| Standard | 3B | The organization promotes safe and healthy agricultural and food systems |
| Dimension | 4 | Environmentally sustainable processes, products and services |
| Standard | 4A | The organization identifies and manages its environmental risks. |
| Standard | 4B | The organization implements or promotes sustainable practices |
| Dimension | 5 | Responsible treatment of stakeholders |
| Standard | 5A | The organization respects legitimate tenure rights on land, fisheries, forests and water. |
| Standard | 5B | The organization respects cultural heritage and traditional knowledge. |
| Standard | 5C | The organization promotes responsible and fair contracting practices with its stakeholders. |
| Dimension | 6 | Responsible Human Resource Development |
| Standard | 6A | The organization creates a safe and equitable work environment. |
| Standard | 6B | The Human Resource Development system is designed to attract and maintain a qualified and motivated workforce. |
| Standard | 6C | The organization's Human Resource Development system supports its strategy on responsible agriculture. |
| Dimension | 7 | Financial transparency and benefit-sharing |
| Standard | 7A | The organization has a transparent financial structure. |
| Standard | 7B | The organization uses profits responsibly. |

RAI Agri Scoring Tool

OUTCOMES / *RESULTATS*

Employees and governance

Nb of employees (permanent / temporary; male/female)
Nb of employees trained, etc.

Farmers / suppliers

Nb of farmers reached (smallholders, female/male, young)
Nb of farmers trained / certified
Nb of hectares under cultivation (direct / indirect, certified)
Total volume purchased from suppliers
Payments to farmers, etc.

Products and services

Sales
Nb of clients

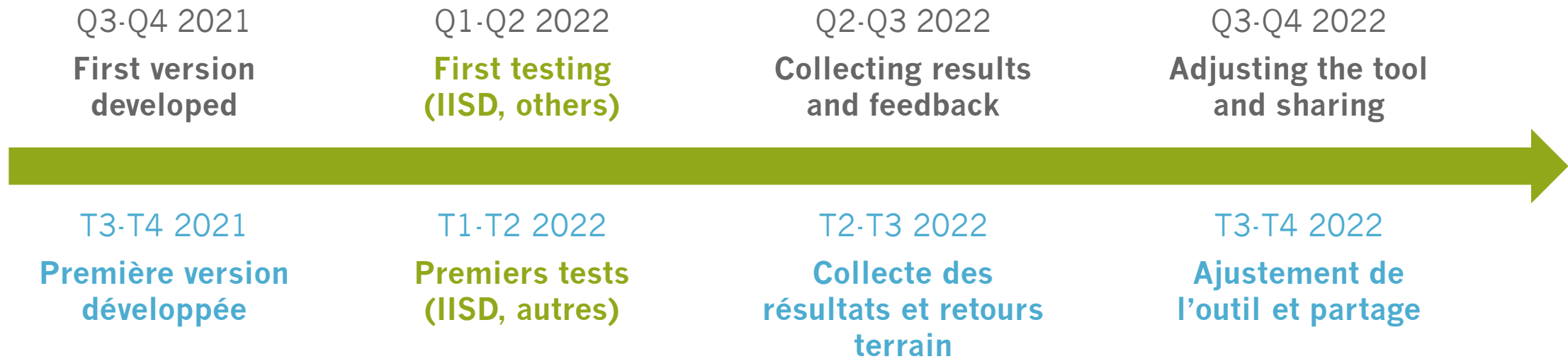
Changes and satisfaction

% of farmers reporting increased income / improved standards of living
% of farmers satisfied with their business relation with the organization

Environmental footprint

Total energy consumption
Weight of non-recycled waste
Greenhouse Gas Emissions
Water consumption

RAI Agri Scoring Tool





Gender

Genre



Needs and expectations / *Vos besoins et attentes*

- **Learn** from the peers. **Share** good practices, examples of strong and structuring commitments, tools and methodologies...
- **Strengthen your frameworks and tools** to integrate Gender into the investment strategy, have ambitious objectives to achieve
- **Better support partners**, identify gaps and be able to reduce them
- **Data and performance indicators** to measure the perception of changes at the clients and beneficiaries' level
- *Echanger entre pairs. Partager des exemples de bonnes pratiques, des engagements forts et structurant, des outils, méthodologies, etc.*
- *Renforcer vos cadres et outils pour intégrer le Genre à la stratégie d'investissement, avoir des objectifs ambitieux à atteindre*
- *Mieux accompagner les partenaires, identifier les écarts et pouvoir les réduire*
- *Les données et les indicateurs de performance à suivre pour mesurer la perception des changements au niveau des clients et bénéficiaires*

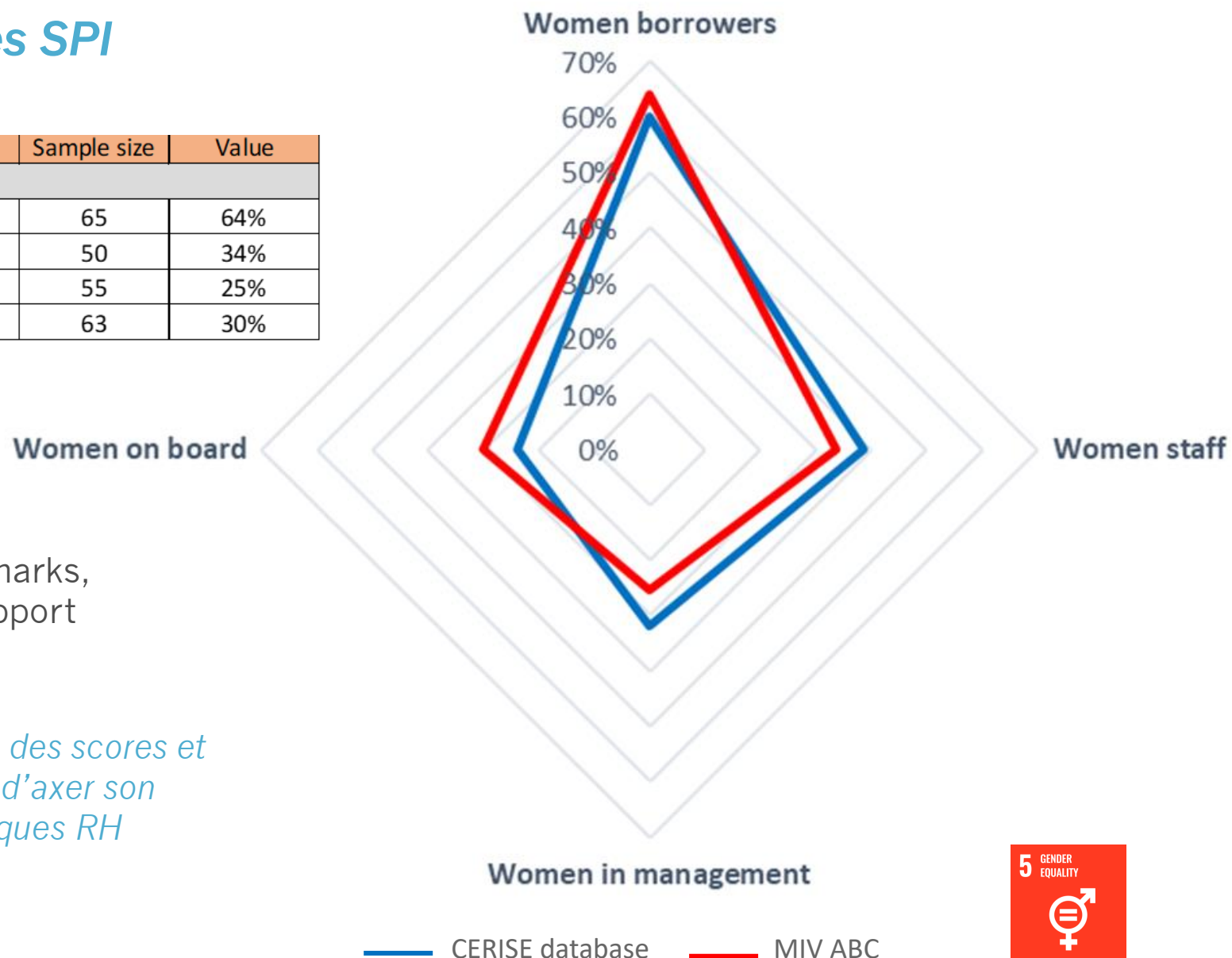


SPI Database Analysis / Analyse de la base de données SPI

| | Sample size | Value | Sample size | Value |
|---------------------------------|-------------|-------|-------------|-------|
| ORGANIZATION INFORMATION | | | | |
| Women borrowers | 198 | 60% | 65 | 64% |
| Women staff | 197 | 39% | 50 | 34% |
| Women in management | 192 | 32% | 55 | 25% |
| Women on board | 195 | 24% | 63 | 30% |

On Gender, given the scores and benchmarks, MIV ABC has decided to focus its TA support on Gender specific HR policies

En matière de Genre, compte tenu des scores et du benchmark, MIV ABC a décidé d'axer son assistance technique sur les politiques RH spécifiques au Genre



Topics to work on together / *Les sujets clés*

- ❑ “What challenges us on a daily basis”
 - ❑ Address the **practical needs & strategic interests** to reduce structural inequalities
 - ❑ Existing reporting frameworks and your use cases, how to **go one step further**
 - ❑ **Capitalization** and share
- ❑ « *Ce qui nous interpelle au quotidien* »
 - ❑ Travailler sur les **besoins pratiques** et les **intérêts stratégiques** pour réduire les **inégalités structurelles**
 - ❑ *Les cadres de mesure existants et vos exemples d'utilisation, comment aller plus loin*
 - ❑ **Capitaliser** les expériences et partager

ENTREPRENEURS
du Monde



2X CHALLENGE
FINANCING FOR WOMEN



Deliverable: Key Resources and Good Practices

Livrable : Les Ressources clés et Bonnes Pratiques capitalisées

Gender Group / *Groupe Genre*

Involve your partners!

Impliquez vos partenaires !



1st Workshop very soon...

Atelier #1 très bientôt...

2022 Calendar | Calendrier 2022

| January | February | March | April | May | June | July | August | Sept. | Oct. | Nov. | Dec. |
|----------------|----------------|-------------|--------------|------------|-------------|----------------|-------------|--------------|-------------|-------------|-------------|
| <i>Janvier</i> | <i>Février</i> | <i>Mars</i> | <i>Avril</i> | <i>Mai</i> | <i>Juin</i> | <i>Juillet</i> | <i>Août</i> | <i>Sept.</i> | <i>Oct.</i> | <i>Nov.</i> | <i>Dec.</i> |

LabODD #6

GENDER Group
Groupe GENRE

LabODD #7

LabODD #8

Gender Group Workshops
Ateliers d'échanges du Groupe Genre

Measuring responsible investment in agriculture
Mesure de l'investissement responsable dans l'agriculture

First report on support to microfinance
Premier bilan accompagnement microfinance

EMW 2022 – LabODD Focus Microfinance
Focus microfinance à EMW 2022

Support to other microfinance institutions
Accompagnement autres institutions de microfinance

Any news from you? – *Vos points d'actu*



This year the European Microfinance Award is on Financial Inclusion that Works for Women. The Award will be launched and call for applications open on 14 March:

<https://www.e-mfp.eu/european-microfinance-award-2022>



L'association FAIR travaille sur les cadres de reporting au niveau européen, pour les investisseurs.



ADA is coordinating the programme SSNUP that aims at increasing the productivity and resilience of smallholder farmers in Africa, Latin America and Asia:

<https://www.ada-microfinance.org/en/ssnup>





LabODD

La route pour l'impact par  Cerise

Merci !

[LabODD News on CERISE website](#)

[CERISE LinkedIn](#) 

Comments, suggestions, questions...

c.fernandez@cerise-spm.org