

2018

RAPPORT ANNUEL



Crédit photo : Marie-Anna Bénard



14 passage Dubail
75010 Paris
+33 (0)1 40 36 92 92

 cerise-spm.org  

Nos membres fondateurs



Nos principaux financeurs et partenaires en 2018



CONVERGENCES
Vers un monde équitable et durable



EDITO

Le monde connaît actuellement une transformation radicale au sein de laquelle la finance joue un rôle prépondérant. Alliée aux facteurs majeurs de la mondialisation et de la technologie, la finance participe à l'évolution des sociétés et de la vie des personnes. L'Histoire nous prouve, à travers de nombreux exemples, que la finance peut renverser la stabilité d'une société et exacerber les inégalités. Mais la finance peut également créer des liens, construire des communautés et autonomiser les individus – à condition qu'il y ait une intention.

Cette année, qui marquait le 20^{ème} anniversaire de CERISE, nous avons pris un peu de recul sur notre histoire, nos réalisations, nos valeurs, et nous avons échangé avec notre réseau de partenaires pour identifier les enjeux de demain et la valeur ajoutée de CERISE pour y répondre.

CERISE croit au pouvoir de la finance éthique : une finance responsable et transparente, motivée par son engagement à relever les défis sociaux et environnementaux, à servir l'économie réelle et les besoins locaux, inclusive et apportant une valeur ajoutée aux bénéficiaires tout en réduisant les inégalités. CERISE croit que la finance peut être responsable, éthique et inclusive lorsqu'il y a un engagement et une intention, et qu'ils sont mesurés et gérés.

Nous voulons contribuer à la construction d'un secteur financier transparent, responsable, inclusif et à fort impact social contribuant à la réduction des inégalités. Pour cela, nous aidons les investisseurs à impact, les acteurs de la finance inclusive et les entrepreneurs sociaux à réaliser leur mission sociale.

Grâce aux activités de CERISE, la Gestion de la Performance Sociale (GPS) irrigue aujourd'hui la finance inclusive et bien d'autres secteurs comme l'entrepreneuriat social (ou « *social business* ») et l'investissement à impact (« *impact investing* »). La GPS tend maintenant vers la mesure des résultats et notamment le suivi de la contribution des acteurs sociaux aux Objectifs de Développement Durable (ODD).

Vous trouverez dans les pages qui suivent le bilan de nos activités en lien avec nos quatre piliers stratégiques pour 2019-2022 : la finance inclusive, le social business, l'investissement à impact et la mesure des résultats en lien avec les ODD. Et, grande aventure aussi lancée en 2018, la digitalisation de nos outils !

Merci à tous les partenaires avec qui nous avons collaboré pour améliorer les pratiques et merci à nos bailleurs qui nous font confiance dans le développement de biens publics en faveur de la finance éthique !

Cécile Lapenu, Directrice de CERISE



Table des matières

EDITO	2
L'ASSOCIATION CERISE.....	5
CERISE A FETE SES 20 ANS !	6
PILIER 1 – ACCOMPAGNEMENT DE LA FINANCE INCLUSIVE	9
BILAN SPI4 : L’AUDIT SOCIAL SE GENERALISE ET SE MODERNISE !	9
Un outil de plus en plus utilisé !	9
Un réseau d’auditeurs renforcé pour accompagner au plus près du terrain	10
FORMATIONS SPI4 EN 2018.....	12
UN DES ATOUTS DE SPI4 : LES BENCHMARKS.....	12
SPI4 SE NUMERISE !	13
FORMATION ET ACCOMPAGNEMENT EN GPS ET FINANCE INCLUSIVE	13
Modules de e-learning.....	13
Focus finance verte avec le Green Index	14
Réflexions sur la finance digitale responsable	15
PILIER 2 – ACCOMPAGNEMENT DES SOCIAL BUSINESS.....	16
BILAN SBS 2018	16
Des nouveautés dans SBS	16
Un outil qui fait son chemin	16
Profil des utilisateurs SBS en 2018	17
FORMATIONS ET ACCOMPAGNEMENT SUR SBS.....	17
PILIER 3 – ACCOMPAGNEMENT DES INVESTISSEURS A IMPACT	19
BILAN « IMPACT INVESTING » 2018.....	19
UN NOUVEL OUTIL : IDIA	19
ACCOMPAGNEMENT DES FONDS ET RESEAUX DANS LEUR STRATEGIE D’IMPACT.....	20
PILIER 4 – MESURE D’IMPACT EN LIEN AVEC LES ODD.....	22
BILAN « MESURE D’IMPACT » 2018	22
UN NOUVEL OUTIL : METODD-SDG	22
Le cadre des ODD comme trame de réflexion pour la mesure des résultats	22
Diffusion et formation.....	24
ACCOMPAGNEMENT SUR LA MESURE DES RESULTATS	24
PUBLICATIONS.....	25

L'Association CERISE

CERISE est une association à but non-lucratif, spécialisée dans la promotion de la finance éthique et pionnière en matière de Gestion de la Performance Sociale. Créée en 1998, CERISE est dédiée au partage d'expériences et à l'élaboration de solutions qui permettent aux organisations de faire de leur mission sociale, une réalité.

En tant qu'innovateur social, CERISE travaille avec les acteurs de la finance inclusive, de l'entrepreneuriat social et de l'investissement à impact, pour cocréer des normes sociales et des outils d'évaluation sociale gratuits pour tous.

Vision et Mission

CERISE vise à contribuer à la construction d'un secteur financier transparent, responsable, inclusif et à fort impact social, contribuant à la réduction des inégalités. Sa mission première : **soutenir les investisseurs à impact, la finance inclusive et les entreprises sociales pour mener à bien leur mission sociale.**

Gouvernance

Le conseil d'administration est composé de quatre de ses membres fondateurs, représentés au nom d'organisations (CIDR, GRET, IRAM) ou à titre individuel. Depuis mars 2017, Monique Cohen est la Présidente de CERISE. Experte de notoriété mondiale, Monique Cohen a longtemps travaillé sur des questions d'impact en microfinance pour USAID avant de fonder, en 2002, « Microfinance Opportunities », une organisation dédiée à l'éducation financière des populations à bas revenu.

L'équipe opérationnelle en 2018



CERISE a fêté ses 20 ans !

CERISE a célébré ses 20 ans et a saisi cette occasion pour réunir les membres fondateurs du réseau, les partenaires actuels et futurs, avec qui échanger autour des enjeux de demain.

Une réflexion collective sur les enjeux à venir

Le 11 janvier fût une étape forte pour un moment de réflexion et de co-construction à la Maison des Canaux à Paris sur le thème : « *Ensemble, dessinons le futur de la finance éthique !* ».

Séance de réflexion avec les membres fondateurs et les partenaires de CERISE, lors de la cérémonie des 20 ans.



Les échanges entre CERISE et ses partenaires ont permis de mettre en évidence les tendances et les enjeux clés pour CERISE dans les années à venir, notamment :

- **Eviter le piège de la banalisation du social** ou « *rainbow-washing* » en référence aux logos colorés des ODD ;
- **Définir et accompagner de nouveaux usages de l'évaluation des résultats** rendus possibles par la digitalisation, le cadre des ODD et les besoins des nouveaux acteurs de l'investissement à impact.

Retrouvez les témoignages de partenaires de CERISE dans cette [vidéo](#) !

Une refonte de l'identité graphique de CERISE

20 ans, l'occasion également de réfléchir au message clé et à l'identité de CERISE !



Le nouveau logo de CERISE est en ligne avec ses valeurs et ses méthodes de travail.

- ✓ La couleur rouge traduit **l'énergie et la passion** de CERISE pour sa mission
- ✓ Le personnage que l'on peut deviner dans ce logo traduit **le travail en réseau et les partenariats** de CERISE.
- ✓ La clé représente la vocation de CERISE à **outiller ses partenaires** pour l'amélioration de leurs performances sociales et environnementales.
- ✓ Les lignes traduisent **l'approche** d'audit, de qualification, de **création de normes**.

Un nouveau site web

Pour son 20^{ème} anniversaire, CERISE a également inauguré un nouveau site web :

<https://cerise-spm.org/>

Il offre un lien plus générique (cerise-spm) pour « *social performance management* », la gestion des performances sociales pour tous, au-delà de la microfinance ! Ce site unique, accessible en [français](#), [anglais](#) et [espagnol](#), regroupe désormais tous les outils de CERISE. Le Blog met en avant l'actualité de l'association.

Un plan d'affaire sur 4 piliers

Les réflexions des 20 ans ont enfin permis d'établir les bases d'un nouveau plan d'affaire et d'organiser notre travail d'accompagnement selon **4 piliers : la finance inclusive, l'entrepreneuriat social, l'appui aux investisseurs à impact et la mesure de l'impact en lien avec les Objectifs de Développement Durable**.

La stratégie opérationnelle de CERISE pour 2019-2022 vise à **consolider les domaines d'action traditionnels de CERISE et à élargir son approche**. Cela signifie de continuer à soutenir les acteurs de la finance inclusive et les entrepreneurs sociaux, au **niveau micro et sur le terrain**, pour améliorer les systèmes internes et renforcer les pratiques de performance sociale. En parallèle, CERISE veut également toucher un plus grand nombre d'acteurs de **niveau méso** (intermédiaires financiers) et repousser les frontières de la Gestion de la Performance Sociale, afin de mesurer les résultats et l'impact.

L'axe majeur de travail, la clé de voute, est la Gestion de la Performance Sociale (GPS). Les outils et l'accompagnement de CERISE sont définis pour que les approches de GPS soient pleinement **intégrées aux opérations quotidiennes** de ses partenaires, qu'ils puissent produire des « états sociaux » comme ils produisent des « états financiers », et qu'ils adoptent une **approche centrée sur les clients** (et les parties prenantes – employés, partenaires, communauté, environnement) pour apporter une réelle valeur ajoutée à leurs bénéficiaires (réduction des inégalités, renforcement économique et social, etc.).

Dans les pages qui suivent, nous vous présentons nos activités en 2018, en lien avec nos 4 piliers.

Après l'anniversaire de ses 20 ans, CERISE remercie

Komi Abitor (ETD, Togo), Irene Basile (OCDE), Sébastien Boyé (I&P), Loïc de Cannière (Incofin), Christine Poursat (AFD), Frédéric Vuillod (Médiatico) ainsi que ses partenaires et auditeurs qualifiés qui ont fait le succès de cette rencontre des 20 ans !

*Remerciements particuliers à **Seb&Rudy** pour avoir aidé à l'organisation de cet évènement, ainsi qu'aux **Canaux** pour leur accueil, à la **Koncepterie** pour ses beaux panneaux et aux **Cuistots Migrateurs** pour avoir fait voyager les participants avec leur cuisine du monde !*



La Maison des Canaux, à Paris

Pilier 1 – Accompagnement de la Finance Inclusive

L'objectif de CERISE est de **continuer à appuyer les prestataires de services financiers (PSF)**, sur la base de son lien historique avec les acteurs de la microfinance, secteur pionnier et inspirant pour la GPS.



Bilan SPI4 : l'audit social se généralise et se modernise !

Un outil de plus en plus utilisé !

SPI4 est devenu l'outil d'audit le plus utilisé parmi les PSF :



Depuis son lancement mi-2014, près de 600 audits sociaux ont été réalisés...



... par **320 prestataires de services financiers**



... représentant un portefeuille de 60 milliards US\$ et 20 millions d'emprunteurs



... dans **82 pays !**

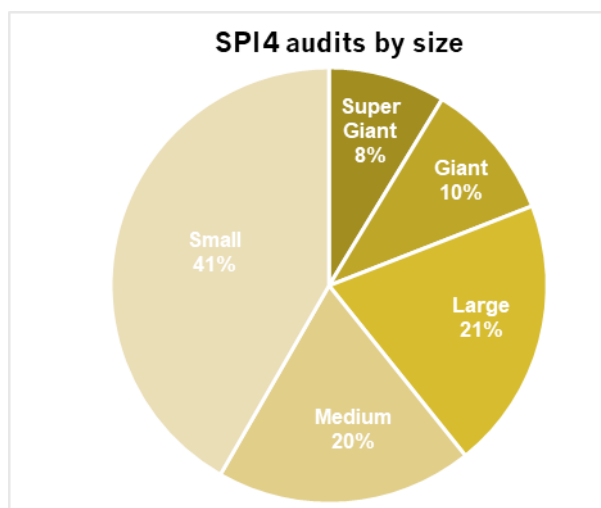
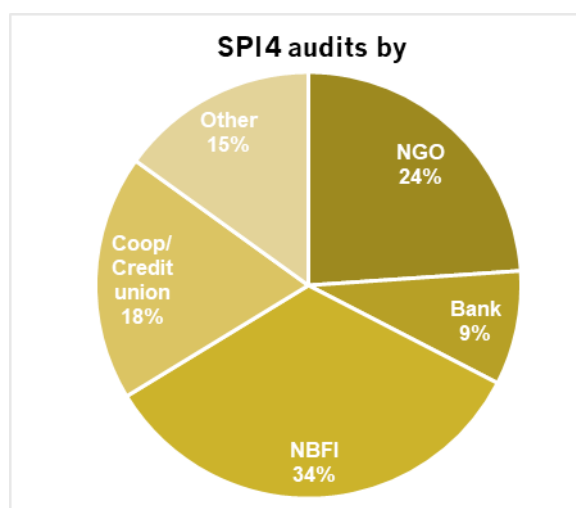
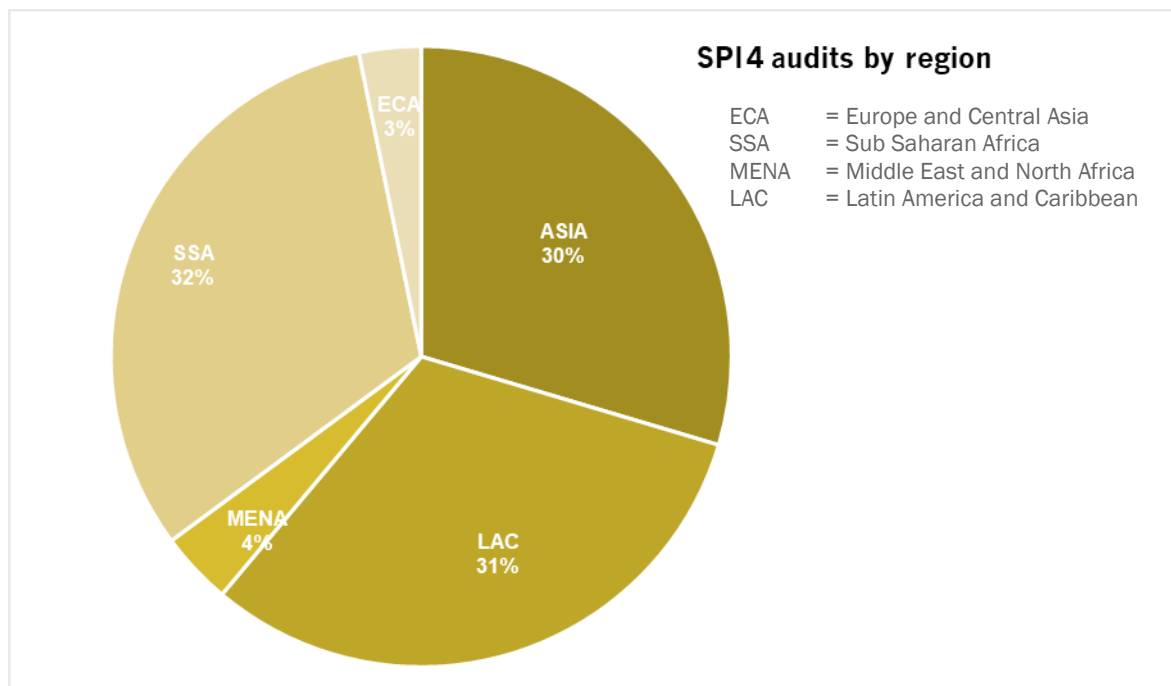


Pour l'année 2018, CERISE recense **255 audits SPI4 réalisés** : un chiffre en augmentation de près de 20% par rapport à 2017 !

La majorité des audits sont réalisés en **Amérique Latine (LAC)**, en **Afrique subsaharienne (SSA)** et en **Asie**. Aujourd'hui, l'outil d'audit SPI4 est adopté par des organisations aux **formes juridiques diverses** (ONG, institutions financières non-bancaires, coopératives, et près de 10% de banques) et de **toutes tailles** (près de 40% ont un portefeuille supérieur à 8 millions de dollars).

(Cf. graphiques page suivante)



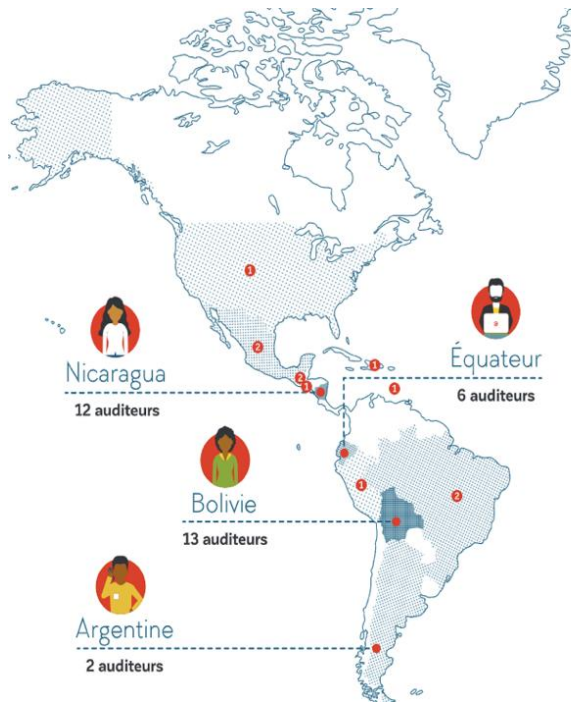


Large: Africa, Asia, ECA, MENA > 8 million
 LAC > 15 million
 Medium: Africa, Asia, ECA, MENA 2 million to 8 million
 LAC 4 million to 15 million
 Small: Africa, Asia, ECA, MENA < 2 million
 LAC < 4 million

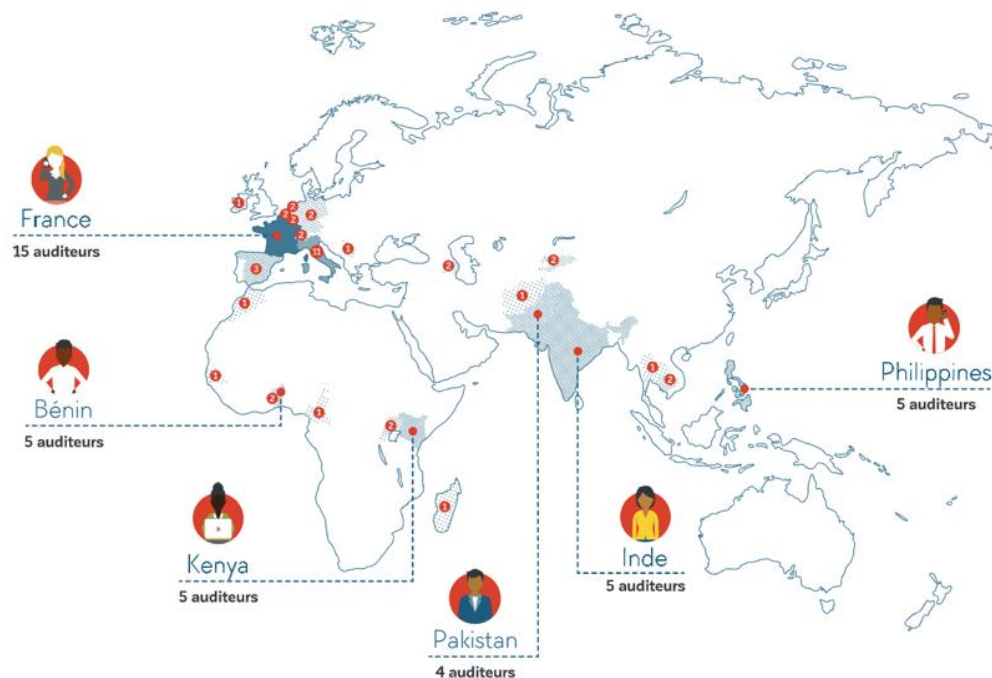
Un réseau d'auditeurs renforcé pour accompagner au plus près du terrain

CERISE propose un [processus de qualification des auditeurs SPI4](#) destiné à ceux qui souhaitent valider leurs compétences afin de superviser ou d'accompagner des audits SPI4. Le processus de qualification inclut une formation et une application concrète de SPI4, avec une revue des résultats par CERISE. Les utilisateurs qui valident ce processus sont considérés en tant qu'auditeurs qualifiés SPI4.

Fin 2018, le réseau d'auditeurs de CERISE comptait **125 auditeurs qualifiés SPI4**. Ces auditeurs ont réalisé plus de **75 audits SPI4** au cours de l'année et se sont investis dans l'accompagnement des PSF, notamment à travers l'organisation de formations (ex : pour prévenir le surendettement) et la participation à des conférences.



Fin 2018, le réseau de CERISE comptait 43 auditeurs qualifiés en Amérique Latine, 42 en Europe/Amérique du Nord, 22 en Asie et 18 en Afrique.



Formations SPI4 en 2018

Depuis le lancement de l'outil, 1130 personnes ont été formées à l'outil SPI4, à travers les actions de CERISE et de la [Social Performance Task Force](#) (SPTF).



En 2018, **17 formations SPI4** ont été dispensées par CERISE ou par des auditeurs qualifiés, dont 13 présentielle et 4 virtuelles.



Ces formations ont bénéficié à **286 participants**, dont 64 en virtuel et 222 en présentiel.



Index de la transparence

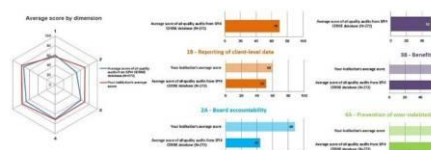
En 2018, CERISE a poursuivi la diffusion de l'index de transparence (intégré dans SPI4) avec le réseau panafricain [MAIN](#). Un module de formation de formateur en matière de transparence a été développé, et une formation a eu lieu en octobre 2018 à Lomé, au Togo.

Un des atouts de SPI4 : les Benchmarks

En contrepartie du libre accès à SPI4, les utilisateurs envoient leurs audits complétés à CERISE à titre confidentiel, ce qui permet d'alimenter la base de données CERISE, précieuse pour la construction de benchmarks ! Fin 2018, cette base de données comptait 596 audits.

CERISE a permis à de nombreux partenaires de bénéficier d'analyses de benchmarks de leur portefeuille ou d'organisations individuelles, notamment [Opportunity international](#), [ADA/LMDF](#), [la SIDI](#) et [la Fondation Grameen Crédit Agricole](#). Ces analyses permettent aux investisseurs d'ajuster leur stratégie de sélection (par exemple, le choix des standards minimums de protection des clients), de réfléchir à l'atteinte de leurs objectifs d'impact (quel est profil de nos partenaires ?) et de définir des points d'attention pour de l'assistance technique (indicateurs sociaux, mécanismes de plainte, appui RH, etc.).

Les utilisateurs SPI4 peuvent également comparer leurs résultats à un groupe de pairs simple (statut/région), à travers [la table benchmarks disponible sur le site web de CERISE](#). Ce type d'analyse permet d'affiner et de contextualiser les résultats de leur organisation.



SPI4 se numérise !

Pour répondre à l'engouement des utilisateurs et aux enjeux de simplification des processus et des pratiques, SPI4 se numérise. L'outil digital, attendu par les praticiens, permettra de conduire des audits SPI4 et Alinus en ligne !

L'application simplement nommée « **SPI** » permettra de centraliser les audits d'une même organisation et de faciliter la collaboration entre différents usagers pendant le processus d'audit. SPI simplifiera aussi la collecte des données par CERISE, essentielle à la constitution des benchmarks utiles à nos partenaires.

Cet effort important pour le secteur a débuté en 2018 avec le soutien de la facilité **Microfinance de la coopération suédoise (SIDA) et DWS/Deutsche Bank**, et de façon coordonnée avec nos partenaires proches. Un comité de pilotage regroupe une vingtaine d'acteurs de tous les continents (PSF, réseaux, investisseurs, infrastructure). Un lien direct est construit avec [ATLAS](#), la plateforme en ligne développée par **MicroFinanza Rating (MFR)**, en partenariat avec CERISE et la [Smart Campaign](#) notamment.

CERISE assurera ainsi à moindre coût la mise à disposition des données sectorielles SPI les plus actuelles (pour les organisations qui auront donné leur autorisation). Ce travail de liens est par ailleurs coordonné avec [Incofin](#) qui vient de numériser son interface de collecte de données ECHOS 2.0.

Les bêta test sur SPI sont planifiés à l'été 2019, et l'application devrait être en ligne d'ici janvier 2020 !

Formation et accompagnement en GPS et finance inclusive

CERISE veut accompagner les praticiens dans la durée, pour une utilisation optimale de ses outils.

Modules de e-learning

Depuis 2018, CERISE propose deux modules de e-learning sur SPI4 et Alinus, en partenariat avec **Good Return**, disponible sur la plateforme [RIF Academy](#).

- ◆ [Module SPI4](#)

Ce module introductif permet de se familiariser avec l'outil SPI4 et la GPS. Toute personne souhaitant s'informer, utiliser SPI4 ou s'engager dans un processus de qualification SPI4 avec CERISE peut suivre ce module gratuit, dont la durée est d'environ 2 heures. Disponible en français à partir d'avril 2019 !

Fin 2018, ce module comptait 177 utilisateurs inscrits. Il a déjà montré sa valeur ajoutée pour la qualification d'auditeurs SPI4 : sur les 28 auditeurs qualifiés par

CERISE en 2018, cinq (soit près de 20%) ont initié leur processus de qualification en se formant en e-learning !

◆ [Module SPI4 Alinus](#)

Alinus est un sous-ensemble de SPI4 destiné notamment aux investisseurs en microfinance, souhaitant réaliser des *due-diligence* ou évaluer la performance sociale de leur portefeuille. En 30-40 minutes, le module permet de se familiariser avec la notion de performance sociale et l'intégration de SPI4 Alinus au processus de *due-diligence*.

Focus finance verte avec le Green Index

Le [Green Index](#) est un module optionnel de SPI4, spécialement destiné à l'évaluation de la performance environnementale des PSF audités, à travers trois dimensions : la stratégie environnementale de l'institution, la gestion des risques environnementaux internes et externes à l'institution, et la façon dont le PSF favorise les opportunités vertes. Avec l'appui de la plateforme européenne de microfinance et membres du groupe « Microfinance verte », ce module optionnel est désormais intégré dans le [Guide d'Audit SPI4](#) pour accompagner les PSF qui veulent évaluer leur politique environnementale.



Formations dans le cadre du programme « *Leaders for Tomorrow* » avec BNP Paribas

CERISE a participé au Programme « [Leaders for Tomorrow](#) » de BNP Paribas en formant des équipes composées de professionnels de divers départements internes (RH, Risques, Juridiques, etc.). Trois formations ont été organisées. A la suite de ces sessions, une dizaine d'audits SPI4 ont été prévus, conduits par des binômes de BNP Paribas, dans des PSF tels que Fundacion de la Mujer (Colombie), Banco do Povo (Brésil), INMAA (Maroc), Chaitanya et Grameen Koota (Inde). CERISE propose un suivi personnalisé aux auditeurs partis sur le terrain pour répondre à des questions d'organisation, d'analyse et d'interprétation.



Conférence annuelle de SANABEL les 6 et 7 novembre 2018 à Amman en Jordanie

Pour renforcer la sensibilisation autour des Normes Universelles et de l'outil SPI4 dans le Moyen Orient et l'Afrique du Nord, CERISE et la SPTF ont animé un panel sur SPI4, ses bénéfices ainsi que l'utilisation de cet outil dans la région, avec une analyse de benchmark. Cette présentation a été illustrée par le témoignage de l'organisation Microfund For Women basée en Jordanie.



Programme de soutien à la GPS de la facilité d'Assistance Technique MIFA, gérée par Blue Orchard

CERISE a soutenu la mise en œuvre des meilleures pratiques de GPS en Asie, en accompagnant spécifiquement 8 PSF dans lesquels MIFA a investi en Asie et en Europe Centrale.

CERISE a coordonné la mise en place de plans d'action pour améliorer la protection des clients des institutions Salym Kirghizstan, LOLC Myanmar et LODF Sri Lanka (révision des manuels de crédit, rédaction de code de conduite, formation du personnel, etc.). A ce jour, Salym et LOLC ont brillamment obtenu leur certification Smart Campaign !

CERISE a également accompagné LOLC Myanmar dans l'élaboration d'une politique RH de promotion de l'égalité des genres, et la formalisation d'un système de GPS (enquête de satisfaction du personnel, code de conduite, etc.).

CERISE et ses consultants partenaires ont aussi mené des audits sociaux SPI4 avec Aye Finance India, Vision Fund Myanmar et Arnur Kazakhstan, comme introduction à une stratégie de performances sociales. **Aye Finance** a par ailleurs conduit, sous la supervision de CERISE, une importante enquête auprès de ses clients pour comprendre leur profil et leur niveau satisfaction. Cette enquête est considérée comme une *baseline* pour une étude d'impact. ([Consulter le rapport Aye Finance 2018](#))

Ce travail permet une offre personnalisée d'appui, une intégration des notions et pratiques de GPS, et un renforcement des capacités internes des organisations à mener une gestion centrée sur leurs clients.

Réflexions sur la finance digitale responsable

En juillet 2018, CERISE a participé à un atelier-débat organisé à l'AFD sur le thème « *Finance inclusive et responsable : objectifs atteints ?* » pour échanger sur les avancées de la finance inclusive et responsable comme source d'inspiration pour l'investissement à impact et la finance digitale. A la suite de cet atelier, une tribune intitulée « [Les avancées de la microfinance comme sources d'inspiration pour la finance digitale](#) » a été publiée (en 2019) sur le blog de l'AFD.

Pilier 2 – Accompagnement des Social Businesses

L'objectif du second pilier stratégique autour du Social Business consiste à **accompagner les entreprises sociales pour faciliter la mise en œuvre de leurs objectifs sociaux**. A ce stade, il s'agit encore de convaincre les acteurs du « *business case* » de la GPS. L'idée est de faire de [SBS \(Social Business Scorecard\)](#) un outil de référence qui puisse permettre les évaluations et la définition d'une feuille de route pour construire une gestion centrée sur les bénéficiaires, les employés et l'environnement.



Des nouveautés dans SBS

- SBS contient 7 dimensions, la dimension **Partenariat** étant intégrée à part entière
- SBS est disponible en **portugais**

Un outil qui fait son chemin



En 2018, 247 personnes ont téléchargé l'outil SBS.



36 audits SBS ont été complétés sur l'année ! Il s'agit d'une forte augmentation par rapport à l'année 2017, où seulement 9 audits avaient été réalisés.



Depuis 2014, 68 audits SBS ont été complétés par 66 entreprises sociales différentes.



Améliorer les pratiques avec SBS : retour d'expérience de MIVO Energie au Togo

Programme initié par [Entrepreneurs du Monde](#) en 2013, **MIVO Energie** est une ONG togolaise qui lutte contre la précarité énergétique dans le pays. MIVO Energie a mené deux audits SBS, en 2016 puis 2018, pour auto-évaluer ses activités. Le premier audit a identifié les forces de l'entreprise ainsi que les points d'amélioration possibles ; la seconde évaluation SBS a permis, selon le même référentiel, de mesurer l'évolution des résultats de 2016 et d'identifier de nouvelles perspectives d'amélioration. MIVO Energie étant pleinement engagée dans cette démarche d'amélioration continue, les perspectives de renforcement et de développement sont très positives, ce qu'un futur audit SBS pourra venir confirmer !

[\[Lire le Blog sur le retour d'expérience de MIVO Energie\]](#)

Profil des utilisateurs SBS en 2018



Plus de 80% des entreprises sociales utilisatrices de SBS sont situées en Afrique subsaharienne (notamment en lien avec des programmes d'appui tels que le Social & Inclusive Business Camp).



La majorité est issue du secteur agricole ou de l'accès à l'énergie.



Ces organisations sont généralement des sociétés anonymes (40%), des coopératives (17%) ou des ONG (16%).

Formations et accompagnement sur SBS



L'outil SBS a été présenté lors de 4 webinaires en 2018. Depuis 2016, **CERISE a formé 146 personnes à SBS**, dont 70 en 2018 !



Social & Inclusive Business Camp

L'équipe CERISE a appuyé le Social & Inclusive Business Camp qui a réuni une soixantaine d'entreprises africaines et des experts pour perfectionner les projets et le modèle économique de ces entreprises.



CERISE a animé une série de webinaires et une journée d'atelier, le 19 novembre à Marseille, autour des bases de l'évaluation de la performance sociale, la mesure d'impact et les outils CERISE – SBS pour la GPS et [MetODD-SDG](#) pour le suivi d'impact et de la contribution aux Objectifs de Développement Durable de l'ONU.



Création du marqueur Social & Inclusive Business (SIB) du groupe AFD

CERISE a accompagné l'AFD dans la création d'un « marqueur » interne au groupe. Cet outil de diagnostic rapide doit permettre à tous les chefs de projet de déterminer si leur projet, quelle que soit sa nature ou celle de son financement, a une dimension SIB. Cet outil a vocation à être utilisé très en amont de la conception des projets. Les chefs de projet pourront ainsi être accompagnés en interne pour renforcer les dimensions SIB des projets ; les projets pertinents seront identifiés pour être valorisés en interne.

Participation au programme Lead Campus à Paris en septembre 2018

CERISE, en partenariat avec [Scale Changer](#), a animé un atelier sur l'impact, l'entrepreneuriat social et l'investissement à impact, auprès d'une trentaine de cadres dirigeants issus de grandes entreprises et d'organisations du continent africain.



Les activités du Groupe de travail SB tournées vers les ODD onusiens

En 2018, CERISE a réuni son Groupe de travail « Social Business » lors de trois sessions de partage, tout en maintenant ses membres mobilisés entre chaque réunion. Le groupe a ainsi contribué à la conception de l'outil [MetODD-SDG](#) (Cf. Pilier 4) et donné des retours sur l'outil [IDIA](#) (Cf. Pilier 3). IDIA a été développé à partir de la grille de due-diligence des fonds Social Business créée pour **Proparco**. L'intérêt rencontré pour ces deux outils a conduit CERISE à renforcer ses deux axes stratégiques pour l'accompagnement des fonds d'impact et l'évaluation des résultats (*outcomes*) en lien avec les ODD. Ces travaux ont été soutenus par une subvention du **Ministère de l'Europe et des Affaires Etrangères**.



Crédit photo : Yann Castanier

Pilier 3 – Accompagnement des investisseurs à impact

L'approche centrée sur les clients de la GPS s'applique aussi au niveau des acteurs de l'investissement à impact : la clarté et la force d'une mission sociale et environnementale, l'engagement de la gouvernance, de la direction et des équipes pour sa mise en œuvre, la gestion par les données sur les résultats, l'amélioration continue. L'objectif du 3^{ème} pilier stratégique de CERISE est d'**équiper les intermédiaires financiers** (gestionnaires de fonds, fondations, bailleurs, réseaux, etc.) **avec des appuis, des outils et des ressources qui leur permettent de mieux définir leur thèse d'impact** et de la mettre en œuvre efficacement pour créer de la valeur pour les bénéficiaires finaux.

Bilan « Impact Investing » 2018

- ✓ **15 fonds d'investissement** utilisent SPI4 Alinus comme base pour leur *due-diligence* en finance inclusive
- ✓ **3 investisseurs** utilisent ou testent SBS/SBS Light pour leur *due-diligence* en social business
- ✓ 8 rapports de benchmark pour des portefeuilles de partenaires (fonds, réseaux)
- ✓ 1 nouvel outil pour les épauler : [IDIA \(Impact Driven Investor Assessment\)](#)
- ✓ **9 intermédiaires financiers** (fonds, fondation, bailleur) accompagnés dans la mise en œuvre de leur stratégie sociale



Un nouvel outil : IDIA - Impact-Driven Investor Assessment

IDIA est un outil d'évaluation de la stratégie sociale conçu pour aider les investisseurs, les fondations, les gestionnaires de fonds, les réseaux et les bailleurs, à surmonter le défi de la mise en œuvre de leur thèse d'impact. **IDIA analyse les actions en lien avec les intentions**, grâce à une évaluation rapide de la stratégie sociale, de la gouvernance, des pratiques et produits, du modèle économique et du suivi des résultats sociaux par les intermédiaires financiers.

IDIA a été développé avec le groupe de travail CERISE et des appuis des investisseurs, sur la base du précédent outil SAM (*Social Audit for Microfinance Investment Intermediaries*). Depuis octobre 2018, IDIA est en accès libre notre le [site web](#).

Accompagnement des fonds et réseaux dans leur stratégie d'impact

CERISE intervient auprès de fonds ou de réseaux pour analyser et/ou renforcer la GPS de leurs partenaires, à travers des analyses et des benchmarks de portefeuille, du coaching, des processus de qualification SPI4 ou encore un accompagnement sur le terrain. CERISE intervient également au niveau stratégique auprès d'investisseurs et de réseaux souhaitant réorienter et réorganiser leur vision ou leur contribution au changement.



Support à la mise en place des principes d'investissement socialement responsables (ISR) d'aBi en Ouganda

[Agricultural Business Initiative \(aBi\)](#) soutient le développement du secteur agroalimentaire en Ouganda. CERISE a guidé aBi Finance, la branche d'investissement d'aBi, dans la définition d'un cadre de reporting social et environnemental pour favoriser la gestion, la communication et le suivi des objectifs sociaux et environnementaux, en ligne avec la performance financière du groupe. Dans ce cadre, CERISE a également développé des outils permettant de mesurer et de gérer les pratiques des partenaires d'aBi : des PSF et des PME du secteur agroalimentaire. La mission se poursuivra en 2019.



ACEP International – Politique Finance Responsable du groupe

Dans le cadre de la création du « ACEP Africa Group », le réseau ACEP International souhaitait définir de façon plus claire la politique RSE de ses filiales et du groupe : documenter les pratiques, approfondir les axes clés, partager le contenu possible entre les collaborateurs, en définir des objectifs, élaborer un plan d'action et mettre en place les outils pour évaluer ses performances sociales. Après avoir coordonné quatre missions d'audit en 2016-2017, CERISE a poursuivi ses efforts aux côtés du groupe pour faciliter la mise en œuvre de la politique RSE/Finance Responsable des filiales d'ACEP. L'objectif était d'initier un échange de bonnes pratiques et de travailler à la définition d'un document de politique générale RSE du groupe, et une charte éthique des financeurs.



ADA - Promotion et capitalisation sur la mise en œuvre des Normes Universelles de Gestion de la Performance Sociale

En 2018, [ADA](#) et CERISE ont collaboré pour étudier en profondeur la base de données SPI4 : analyse statistique descriptive des profils des PSF audités, leurs scores par standard et dimension, par région, et un focus sur le module « Green » et sur l'index de la transparence développé avec ADA l'année passée. Un [Rapport](#) sur l'état des pratiques en GPS a été produit. En 2018, CERISE a également formé les équipes ADA pour mieux intégrer les résultats des audits SPI4 dans leur stratégie d'assistance technique (gouvernance, développement de produits, finance digitale, RH). Deux personnes de l'équipe ADA ont été qualifiées en tant qu'auditeurs SPI4.



Analyse de la performance sociale des PSF du portefeuille de la Fondation Grameen Crédit Agricole (GCAMF)

A partir de sa base de données SPI4, CERISE a identifié les partenaires du portefeuille de [GCAMF](#) et constitué des benchmarks. L'analyse a permis de visualiser et comprendre en détail le profil des PSF, de communiquer avec le Conseil d'Administration de la Fondation, de définir une stratégie de sélection et d'accompagnement des institutions, ainsi que de communiquer sur le positionnement de la Fondation. CERISE a aussi accompagné un processus de qualification SPI4 au sein de l'équipe GCAMF. Les analyses seront poursuivies en 2019.



Accompagnement du réseau Opportunity International (OI) dans la consolidation de la GPS de ses partenaires

[Opportunity International](#) est un réseau d'institutions de microfinance présent dans 24 pays. Après un travail d'analyse de benchmarks SPI4 en 2017, CERISE et OI ont consolidé l'accompagnement des partenaires en proposant une aide personnalisée en lien avec les résultats des audits SPI4 de chaque partenaire. Ce travail d'accompagnement était organisé sous forme de coaching et mentoring des responsables GPS et des employés impliqués (à travers des webinaires, réunions Skype, revues de documents, etc.). Le focus était mis sur les points faibles identifiés à partir des benchmarks personnalisés. Ce processus a permis d'améliorer la qualité des SPI4 en auto-évaluation, la revue d'indicateurs sociaux et l'accompagnement à la mise en œuvre des plans d'action. Deux responsables GPS ont été qualifiés en tant qu'auditeurs internes SPI4.



« Théorie du changement » et coaching GPS pour les équipes de la SIDI

La [SIDI](#) a fait appel à CERISE pour travailler sur son nouveau plan stratégique : définir sa Théorie du changement, accompagner une Transition Ecologique et Sociale (TES), identifier les indicateurs sociaux qui seront suivis, et finaliser un rapport social. Le [Bilan social 2018](#) doit permettre de suivre la mise en œuvre du plan d'affaire en interne, et de communiquer en externe sur les réalisations de la SIDI. En parallèle, CERISE a organisé un atelier avec les équipes de la SIDI pour renforcer l'accompagnement des partenaires et tirer meilleur parti des évaluations sociales (ratings, audits, revues en *due-diligence*...). Le principal objectif est d'aider ces partenaires à mieux définir leurs besoins en termes d'assistance technique.

Pilier 4 – Mesure d’impact en lien avec les ODD

Avec le 4^{ème} pilier de sa stratégie, CERISE veut « boucler la boucle » : de la définition de la mission à la vérification de sa réalisation auprès des bénéficiaires ! **CERISE accompagne la mesure de la création de valeur sociale et environnementale par les organisations à mission, en lien avec le cadre des Objectifs de Développement Durable (ODD).**

Bilan « Mesure d’impact » 2018



1 nouvel outil : [MetODD-SDG](#)



1 [vidéo](#) de présentation de l’outil MetODD-SDG




3 fonds et PSF accompagnés pour suivre, mesurer, reporter leurs impacts



Un nouvel outil : MetODD-SDG

Le cadre des ODD comme trame de réflexion pour la mesure des résultats

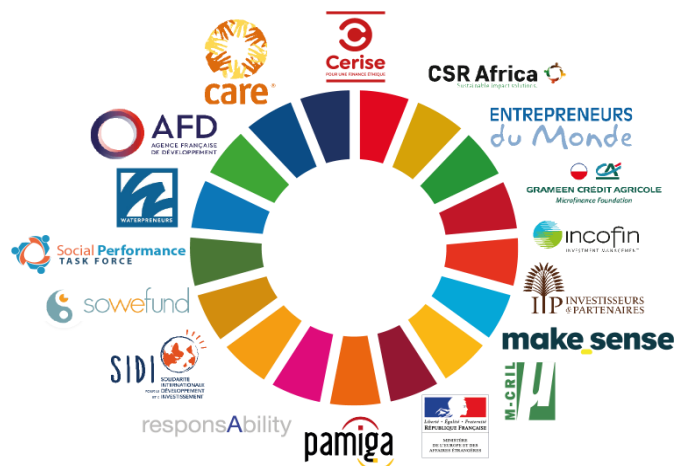


Les ODD
Adoptés en 2015 par l’ONU, les ODD prennent la suite des huit Objectifs du millénaire pour le développement établis en 2000. Ils sont le fruit de longues négociations entre les États-membres de l’ONU et la société civile. Au nombre de 17, les ODD sont rassemblés dans l’Agenda 2030 et ont pour objectif l’éradication de la pauvreté, la protection de la planète et le maintien de la paix. Pour suivre les progrès accomplis à l’échelle mondiale dans l’atteinte des ODD, les 17 objectifs sont complétés par 169 sous-objectifs « cibles », auxquels sont adossés 244 « indicateurs » statistiques ou qualitatifs au niveau macroéconomique.

CERISE est partie d’un constat : si les ODD onusiens offrent une feuille de route commune pour construire un avenir plus durable, leur structure complexe ne facilite pas la tâche aux acteurs économiques à finalité sociale qui souhaitent rendre compte de leur contribution à cet effort mondial.

Dès 2017, le Groupe de travail Social Business de CERISE s’est penché sur une méthodologie d’évaluation de la contribution des entreprises sociales aux ODD, pour faire écho aux difficultés d’appropriation des ODD et au risque de « *rainbow washing* » que ces risques génèrent.

Grâce à un financement du **Ministère de l'Europe et des Affaires Etrangères** français dans le cadre de sa stratégie « [Innové ensemble](#) », CERISE a coordonné la cocréation d'une liste d'indicateurs microéconomiques pour les ODD, couvrant 73 Cibles et 16 des 17 ODD.



Les partenaires CERISE pour le développement de MetODD-SDG

Le résultat de ce travail collaboratif est en accès libre sur le [site web](#) de CERISE, sous la forme de l'outil **MetODD-SDG**. L'outil propose des indicateurs opérationnels standards. Les entreprises sociales peuvent sélectionner une liste d'indicateurs décrivant leurs processus (du ciblage aux changements attendus), en fonction de leurs contextes et objectifs propres (par exemple, en précisant le public cible qui les intéresse).

Pour les investisseurs à impact, MetODD-SDG offre une méthodologie s'inscrivant dans le cadre fédérateur des ODD et permettant l'agrégation de données sociales au niveau d'un portefeuille, grâce à ces indicateurs standards.

Les points forts de MetODD-SDG :

- ✓ **Applicable** à toutes les organisations entrepreneuriales dont la mission est en accord avec les Cibles des ODD
- ✓ **Un nombre limité d'indicateurs opérationnels** adaptés à la plupart des situations
- ✓ **Aligné sur les normes internationales**, y compris le catalogue [IRIS](#) d'indicateurs de performance généralement acceptés
- ✓ **Un cadre logique allant de l'intention à l'impact**
- ✓ **Une approche méthodologique** à travers six catégories d'indicateurs, du plus simple au plus complexe : apprenez en mesurant !

Diffusion et formation

MetODD-SDG est disponible gratuitement en anglais et en français. Depuis sa mise en ligne en juillet 2018, l'outil a été **téléchargé plus de 700 fois** !

MetODD-SDG a fait l'objet d'un webinar introductif en octobre 2018. D'autres webinaires seront organisés en 2019. Rendez-vous sur le site web de CERISE pour [vous inscrire aux sessions de formation virtuelle sur MetODD-SDG](#).

Accompagnement sur la mesure des résultats



Mission d'accompagnement et de suivi de l'impact de Microfinance solidaire (MFS) et d'Assilassimé pour Entrepreneurs du Monde (EdM)

[EdM](#) incube des programmes de microfinance sociale, notamment au Togo via MFS et l'organisation de microfinance Assilassimé. En 2018, CERISE a accompagné MFS dans le développement d'un tableau de bord pour suivre la performance sociale agrégée de ses partenaires. En collaboration avec l'IRC – Institut des régions chaudes à Montpellier – CERISE a accompagné Assilassimé dans la mise en œuvre d'une étude de suivi d'impact de ses services non financiers.



Définition des caractéristiques clés d'un nouvel outil de mesure de l'impact pour Proparco

[Proparco](#) a fait appel à CERISE, en collaboration avec [I&P Conseil](#) et [Athome Solution](#), pour définir les caractéristiques d'un nouvel outil de suivi d'impact et de résultats. L'équipe a défini de manière itérative avec Proparco le cahier des charges d'un outil souple, qui facilite la collecte et l'analyse, permette l'accompagnement des contreparties et qui puisse être intégré à l'écosystème de gestion des données de Proparco.



Semaine Européenne de la Microfinance du 14 au 16 novembre 2018 à Luxembourg

CERISE, la SPTF, BNP Paribas et [Incofin Investment Management](#) ont coanimé une session sur les ODD en tant que nouveau cadre international pour orienter la stratégie des investisseurs et reporter sur les résultats. Ces échanges ont posé les bases d'un « Action Group » autour des ODD avec les investisseurs.

RSE et empreinte carbone

En 2018, CERISE a entamé une réflexion autour de sa responsabilité sociale et notamment son empreinte carbone. Pour 2017, les émissions sont compensées en soutenant un projet de l'ONG [InterAide](#), qui reboise des terres de collines dégradées à Madagascar.

Publications

[Étude](#) sur la Gestion de la performance sociale en microfinance – ADA



En 2018, ADA et CERISE se sont associés, en collaboration avec la SPTF, pour analyser la base de données SPI4 et faire un état des lieux des pratiques d'évaluation et de GPS. Dans cette étude publiée en février 2019, Mathilde Bauwin met en lumière les forces et les faiblesses des PSF, ainsi que les potentielles synergies entre performances (sociale, environnementale et financière).

[Guide](#) sur les questions clés pour mener une faîtière de refinancement solide et durable



Ce guide opérationnel est destiné aux organisations faîtières de refinancement et à leurs partenaires. Il a été élaboré à partir de la capitalisation d'expériences des APEX partenaires de la SIDI, en collaboration avec le [F3E](#).

[Article](#) par B. Brusky, C. Lapenu, A. Greenberg, K. Dabrowska en collaboration avec e-MFP



En collaboration avec le groupe de travail de [e-MFP](#) « *Making Microfinance Investment Responsible* » (MIR), CERISE, SPTF et le [Microfinance Center](#) (MFC) ont synthétisé les leçons partagées avec les investisseurs et les PSF sur les Normes Universelles et les pistes à explorer dans cet article intitulé « *The Universal Standards for Social Performance Management – Where do we go from here?* » publié par e-MFP en octobre 2018.

[Article](#) dans le Baromètre de la microfinance 2018, par Bonnie Brusky



Chaque année à l'occasion du Forum Convergences, est publié le Baromètre de la microfinance qui permet de faire le bilan des avancées, chiffres clés et autres actualités du secteur. CERISE est un contributeur régulier de la publication, avec, pour cette année, un article rédigé par Bonne Brusky, Directrice Adjointe de l'association, intitulé : « *Le défi de la microfinance : être responsable pour être durable, être rentable pour rester responsable* ».

[Article](#) dans Inclusive Business, Octobre 2018 par Jon Sallé



Dans cet article intitulé « *Building on the microfinance experience and move from external impact assessment to internal outcome management systems* », Jon Sallé (CERISE) analyse pourquoi et comment les acteurs de l'investissement à impact peuvent s'inspirer et tirer des leçons de la Gestion de la Performance Sociale en microfinance.